



Bisoños Usuarios de GNU/Linux de Mallorca y Alrededores | Bergantells Usuaris de GNU/Linux de Mallorca i Afegitons

La nueva configuración de ALSA en Debian (29803 lectures)

Per Ricardo Galli Granada, [gallir](http://mnm.uib.es/gallir/) (<http://mnm.uib.es/gallir/>)

Creado el 27/05/2004 15:20 modificado el 27/05/2004 15:20

Desde hace unas pocas semanas (desde finales de abril de 2004) se ha cambiado drásticamente el paquete `alsa-base` y ya no se usa para configurar los módulos `alsa` que hay que cargar...

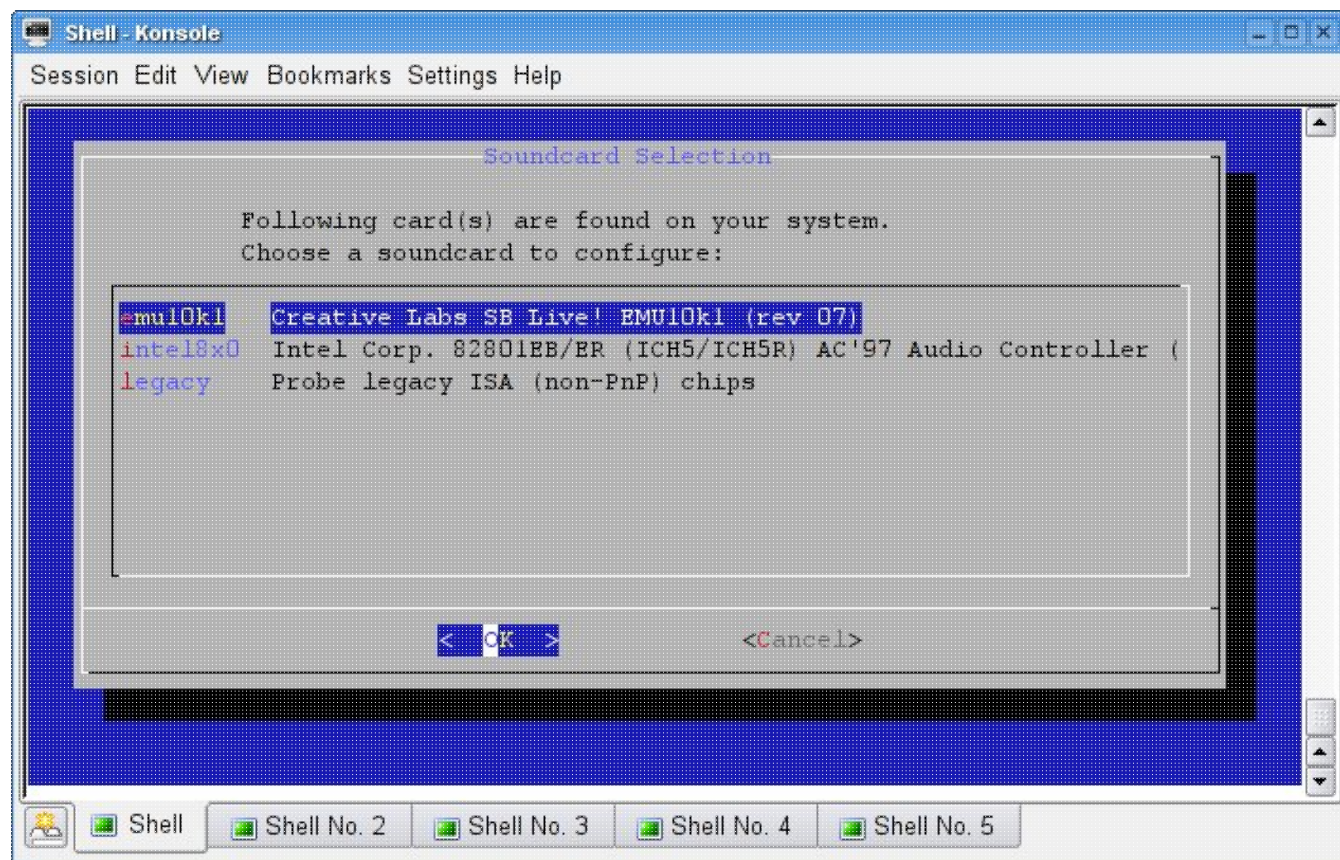
Antes estábamos acostumbrados a hacer:

```
dpkg-reconfigure alsa-base
```

para reconfigurar los módulos a cargar.

Como decía, desde hace un tiempo ese paquete ya no se encarga de especificar los módulos, sino que **ahora se usa el `alsaconf`**, ya muy utilizado en otras distribuciones. En Debian está disponible en el **paquete `alsa-utils`**.

El `alsaconf` es un script en Perl que intenta autodetectar las tarjetas de audio disponibles y almacenar las opciones correctas para la carga de los módulos ALSA que correspondan.



Una vez seleccionadas las tarjetas [deseadas] guarda las opciones en el fichero `/etc/modprobe.d/sound`, por ejemplo:

```
alias snd-card-0 snd-intel8x0
alias sound-slot-0 snd-intel8x0
```

BULMA: La nueva configuración de ALSA en Debian



para que se carguen esos módulos automáticamente.

Así de fácil.

NOTA FINAL: Si tenéis ficheros como `alsa-base` y/o un enlace simbólico `alsa` dentro del directorio `/etc/modprobe.d`, lo podéis borrar tranquilamente. Es más, borrarlos, que son de las versiones antiguas y ya no hacen falta.

E-mail del autor: gallir_ARROBA_uib.es

Podrás encontrar este artículo e información adicional en: <http://bulma.net/body.phtml?nIdNoticia=2037>